



LE SANS-DOMICILISME À MARSEILLE



Classifications, chiffres et perspectives Éléments clés - Octobre 2025

Ces éléments clés sont issus du rapport:

“Le sans-domicilisme à Marseille - Classifications, chiffres et perspectives”

Fruit d’une démarche partenariale, ce rapport a pour objectifs de:

S’accorder sur les termes utilisés pour parler du sans-domicilisme et explorer différentes formes d’exclusion résidentielle

Présenter et décrypter les chiffres clés et indicateurs disponibles à Marseille

Proposer des perspectives opérationnelles afin d’améliorer la connaissance des situations et des parcours des personnes concernées

Contact:

Lucile Montigaud

Coordinatrice de l’Observatoire des pauvretés

l.montigaud@uriopss-pacac.fr

**Observatoire
des pauvretés**

Marseille

1.

Catégoriser sans figer: appréhender la complexité des situations des personnes sans domicile

Les termes :

- « **sans abri** »
- « **sans domicile** »
- « **sans logement** »...

...ne recouvrent pas les mêmes réalités. Leur usage a toutefois un impact fort sur les représentations collectives, les politiques publiques et les réponses apportées aux personnes concernées.

Utiliser les catégories de l'INSEE permet une lecture plus claire et des comparaisons fiables.

Sans logement personnel

Caravane, foyer, résidence sociale, établissement de soins, prison, hôtel (payé par la personne), squat, hébergement chez un tiers,...

Sans domicile

Centre d'hébergement ou logement/hôtel payés dans le cadre de la politique d'hébergement

Sans abri

Lieux non prévus pour l'habitation

Définition des situations résidentielles selon les enquêtes statistiques de l'INSEE

Source : Catégorisation élaborée par Marie Loison (2023), à partir des données de l'Enquête Sans Domicile INSEE 2012

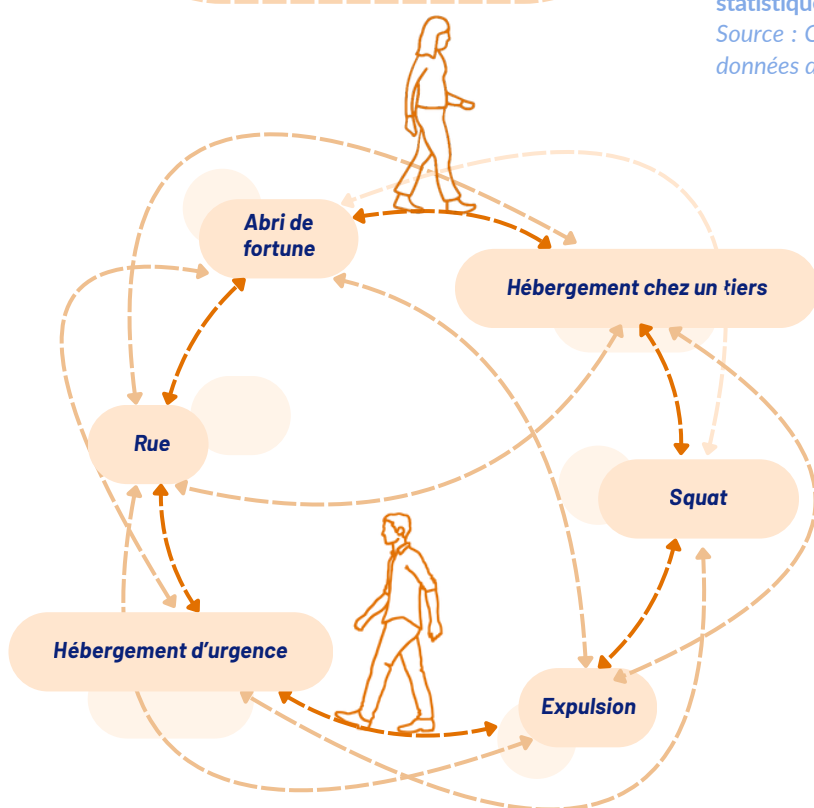


Illustration des parcours marqués par l'instabilité et l'alternance entre différentes formes d'habitat précaire

Le **sans-domicilisme** désigne l'ensemble des situations correspondant à l'absence de domicile, telles que définies par l'INSEE. Cette notion souligne les **parcours mouvants des personnes concernées**, faits d'allers-retours entre différentes formes d'habitat précaire. Elle est également très utile pour **comprendre les situations vécues par certaines populations, sous-représentées dans les situations visibles de sans-abrisme**, comme les femmes et les enfants.

2.

Les zones grises de l'exclusion résidentielle

La **grille ETHOS**, utilisée à l'échelle européenne, offre une lecture plus large en distinguant plusieurs catégories d'exclusion résidentielle. Elle reconnaît que l'exclusion ne se résume pas à l'absence de toit, mais concerne aussi la **qualité**, la **stabilité** et la **sécurité** du logement.

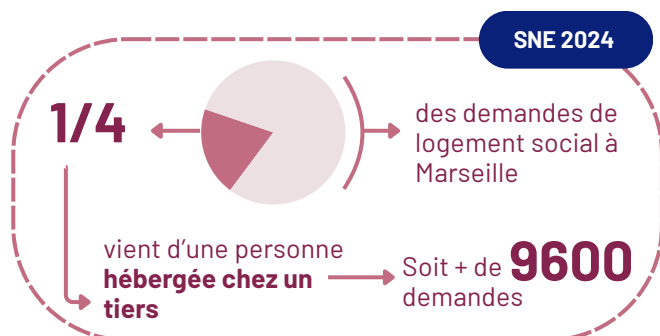
Comme les autres classifications officielles, elle montre à la fois l'**intérêt d'une lecture commune**, mais laisse de côté **certaines situations qui échappent aux cases**.

Ces **zones grises** regroupent des formes de vie instables, ni totalement sans abri, ni vraiment logées.

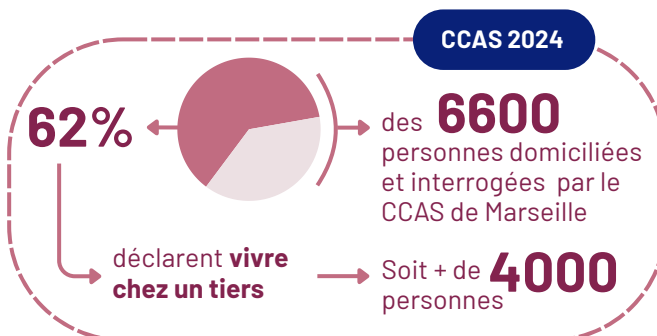
Elles **brouillent les frontières statistiques** mais sont bien réelles :

- Squat
- Sous-location informelle
- Hébergement contraint chez un tiers
- Résidence mobile
- ...

L'hébergement chez des tiers: une problématique prégnante à Marseille



Demandes de logement social à Marseille issues de personnes ayant déclarées être hébergées chez un tiers (situation à fin décembre 2024 sur le Système National d'Enregistrement)



Personnes domiciliées au CCAS de Marseille ayant rempli le formulaire d'inscription (ou de renouvellement) en 2024

- Cette forme d'habitat temporaire est souvent méconnue et invisible dans les statistiques publiques. Pourtant, il s'agit d'un phénomène d'ampleur, qui peut marquer une **étape intermédiaire** vers l'**errance** et le **sans-abrisme**.
- Ce type hébergement, **instable**, **précaire** et **parfois contraint**, peut masquer des situations de dépendance ou de violence.

3.

Quand la méthode change la lecture du phénomène

Recensement ASSAb

Flux, sur un an

16 461 personnes identifiées comme ayant eu une période de sans-abrisme en 2022

Personnes s'étant déclarées dans la rue ou en hébergement d'urgence et ayant eu recours au moins une fois à des organismes d'accueil à bas seuil d'exigence durant l'année concernée

Recensement annuel à partir des fichiers de structures dites à « bas seuil » (hébergement d'urgence, accueils de jour,...)

Le flux additionne toutes les **personnes passées par cette situation sur l'année**

Nuit de la solidarité

Stock, une nuit donnée

455 personnes recensées dans l'espace public en 2022

411 personnes sans abri ont été dénombrées en 2025

Décompte de rue par des bénévoles, une soirée en janvier

Le stock mesure les **personnes visibles une nuit donnée**

4.

Qui est visible un soir donné ?



Les familles et les femmes échappent souvent aux comptages de rue : elles se réfugient dans des lieux moins exposés, mais sont plus visibles au sein des dispositifs d'aide et des structures d'hébergement.



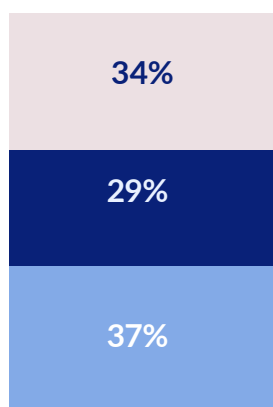
Mineurs



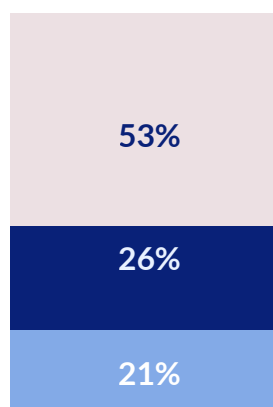
Femmes adultes



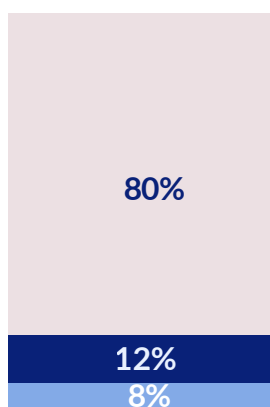
Hommes adultes



Personnes hébergées en urgence par le **SIAO** (hôtel ou centre d'hébergement)



Personnes sans abri pour qui une demande d'hébergement a été enregistrée au **115**



Personnes sans abri décomptées par des bénévoles de la **NDLS**

D'importants écarts de profils existent selon le type de source utilisée pour observer le sans-domicilisme à une date donnée. Il est donc nécessaire de **croiser les sources afin d'obtenir une vision plus complète du phénomène.**

Répartition des publics sans domicile le 23 janvier 2025 selon la source de données
Source : SIAO13, NDLS2025

5.

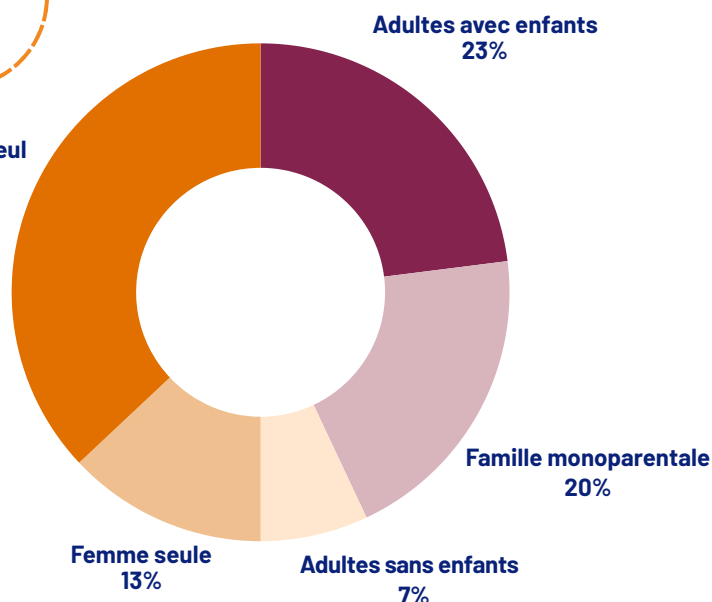
Appels au 115: (non-)recours et demandes enregistrées

14 988 personnes distinctes ont sollicité le 115 à Marseille sur l'ensemble de l'année 2024

Homme seul
37%

Si les familles représentent plus de 40% des personnes ayant sollicité le 115 en 2024, elles réitèrent moins régulièrement leurs appels que les hommes seuls.

Le **non-recours** au 115 des personnes sans abri impacte l'interprétation des données: le nombre de demandes enregistrées ne reflète pas nécessairement les besoins réels sur le territoire marseillais.



Répartition des publics pour qui au moins une demande d'hébergement a été enregistrée au 115 en 2024

Source: SIAO13

Note de lecture: si un couple avec 2 enfants appellent le 115, 4 demandes sont enregistrées, et 4 personnes distinctes sont comptabilisées ci-dessus dans la catégorie "Adultes avec enfants" (quelque soit le nombre d'appels)

41 575 demandes ont été enregistrées au 115 en 2024 à Marseille, avec des **taux de demandes non pourvues différenciés** en fonction des types de publics:

- **93 %** des demandes non pourvues pour les couples avec enfants
- **84 %** pour les familles monoparentales
- **86 %** pour les femmes seules
- **84 %** pour les hommes seuls

Les taux de demandes non pourvues sont particulièrement élevés pour les familles (couples avec enfants), reflet d'un **manque structurel de places adaptées** et de la **saturation du parc hôtelier**. Les hébergements de courte durée sont plus fréquents pour les personnes isolées, permettant une certaine rotation des hébergés, bien qu'actuellement remise en question par les exigences de **continuité de la prise en charge**.